

## WYKONANIE ELEMENTÓW DACHU

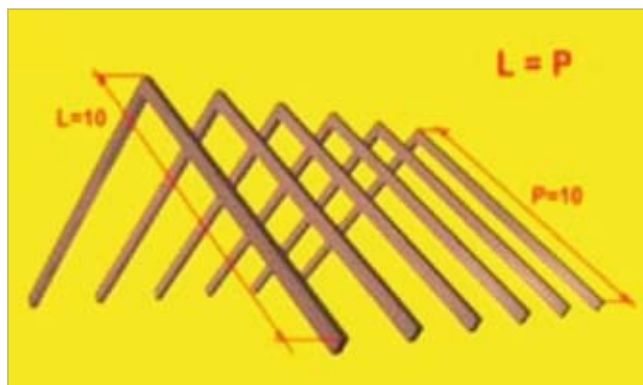
### Łacenie dachu

Prawidłowe rozmierzenie krokwi, kontrłat oraz łat jest kluczowe dla poprawnego montażu całego pokrycia dachowego. Rozstaw łat zależy od dachówki, którą stosuje się do wykonania pokrycia dachowego. Gdy odległości pomiędzy łatami zostaną niewłaściwie rozmierzone, czyli zostaną przekroczone wartości skrajne, dachówka nie będzie leżeć prawidłowo, co może prowadzić do pogorszenia szczelności dachu.

#### MONTAŻ

Przed przystąpieniem do prac związanych z łączeniem dachu, należy sprawdzić więźbę dachową oraz geometrię dachu. W przypadku nierówności płaszczyzny krokwi, należy je wyrównać.

Powinno się także skorygować różnice długości połączy dachowej w poziomie i po spadku. Czynność ta pozwoli sprawdzić jakość prac ciesielskich oraz uniknąć błędów na dalszym etapie prac związanych z łączeniem dachu.



Bardzo istotnym elementem jest ustalenie długości krokwi, które pozwala uzyskać założony efekt estetyczny dachu w kalenicy, bez zbędnego docinania dachówki.

Odpowiednie wymiary ustala się zgodnie ze wzorem:

$$SL = 1.LA + n \times LA + LAF$$

gdzie:

**SL** = długość krokwi

**1.LA** = rozstawłaty okapowej

**n** = ilość rzędów

**LA** = średnia długość krycia (rozstaw łat)

**LAF** = odległość ostatniejłaty od punktu wierzchołkowego kontrłat

Kolejnym etapem jest szczelne ułożenie membrany paroprzepuszczalnej.

Następnie mocuje się kontrłaty. Mają one dwa podstawowe zadania:

- stworzenie przestrzeni wentylacyjnej pod dachówkami, tak by możliwa była cyrkulacja powietrza i by pod dachówkami nie gromadziła się wilgoć
- przymocowanie folii do konstrukcji dachu

Dobór wymiarów kontrłat zależy od długości krokwi:

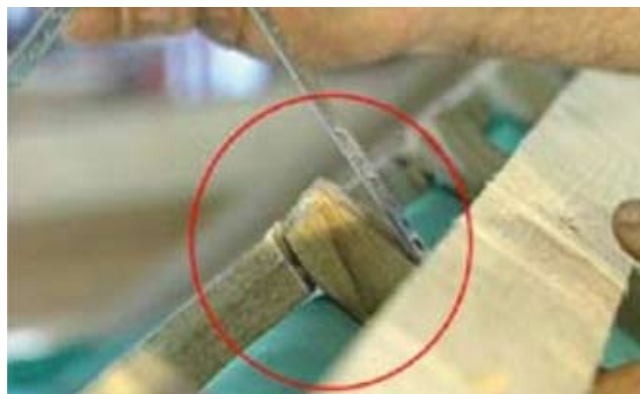
Długość krokwi	Zalecana grubośćłaty
do 8 m	24 mm
8 do 12 m	30 mm
powyżej 12 m	40 mm

*Prawidłowy sposób montażu zależy m.in. od kształtu dachu i położenia domu, dlatego może się różnić od pokazanych tu rozwiązań. Najlepiej skonsultować się z wykwalifikowanym dekarzem.*

## WYKONANIE ELEMENTÓW DACHU

### Łacenie dachu

Kontrłaty muszą łączyć się w części kalenicowej. Mocuje się je na nakładkę, albo docina na ukos w pionie.

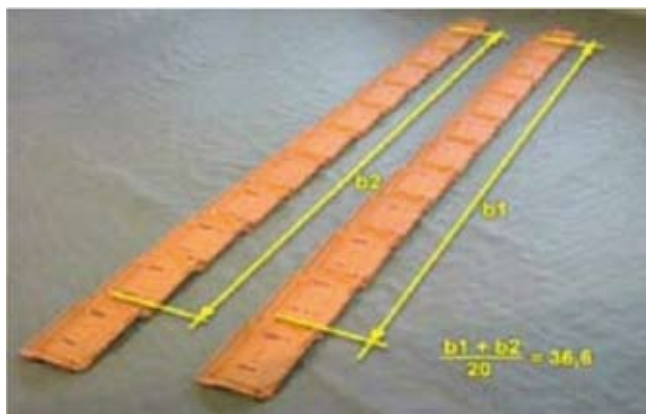


#### ROZMIERZANIE ŚREDNIEGO ROZSTAWU ŁAT

Aby określić średni rozstaw łąt, należy ułożyć na równej powierzchni podwójny szereg 12 dachówek. Powinny być ułożone wierzchnią stroną do spodu, w pionie na zsuwie i rozsuwie, tak, aby zakładki czołowe zazębiały się. Wymiary na zsuwie i rozsuwie między pierwszą ostatnią dachówką dodaje się i dzieli przez 20.

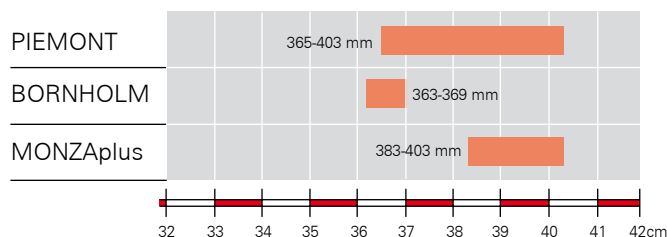
Następnie na skrajnych kontrłatach zaznacza się miejsce zamocowania łąty kalenicowej. Odległość tej łąty od punktu wierzchołkowego do początku jest zależna od kąta pochylenia połaci dachu (zob. tabela na następnej stronie).

Następnie na skrajnych kontrłatach zaznacza się miejsce zamocowania łąty kalenicowej. Odległość tej łąty od punktu wierzchołkowego do początku jest zależna od kąta pochylenia połaci dachu (zob. tabela na następnej stronie).



Można także trasować pierwszą łątę od okapu, na której kładziona będzie pierwsza dachówka. Wówczas następne łąty przymocowuje się według ustalonego rozstawu łąt.

Przegląd rozstawu łąt  
 Dachówki ceramiczne Röben



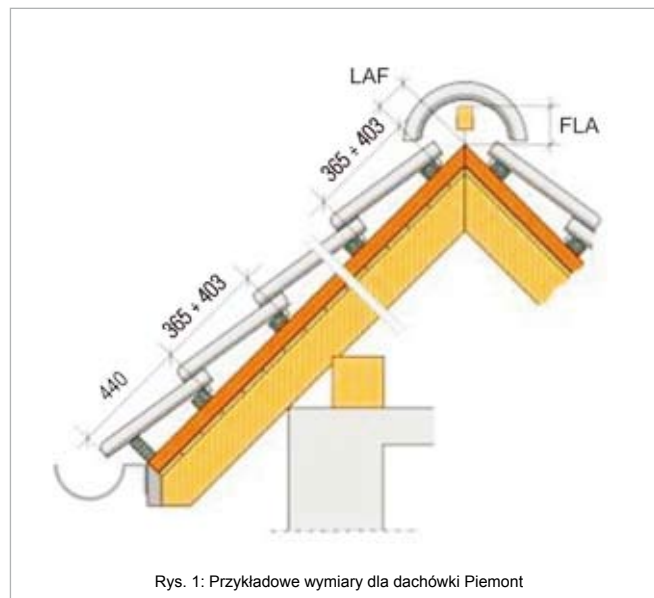
Prawidłowy sposób montażu zależy m.in. od kształtu dachu i położenia domu, dlatego może się różnić od pokazanych tu rozwiązań. Najlepiej skonsultować się z wykwalifikowanym dekarzem.

## WYKONANIE ELEMENTÓW DACHU

### Łaczenie dachu

Wartości LAF i FLA dla poszczególnych dachówek:

Kąt nachylenia dachu	PIEMONT			MONZAplus			BORNHOLM		
	22°	45°	60°	22°	45°	60°	22°	45°	60°
LAF	70	55	50	45	100	90	50	45	30
FLA	110	75	50	130	40	35	135	90	85
Taśma	Zalecana szer. 320 mm			Zalecana szer. 320 mm			Zalecana szer. 320 mm		



Prawidłowy sposób montażu zależy m.in. od kształtu dachu i położenia domu, dlatego może się różnić od pokazanych tu rozwiązań. Najlepiej skonsultować się z wykwalifikowanym dekarzem.